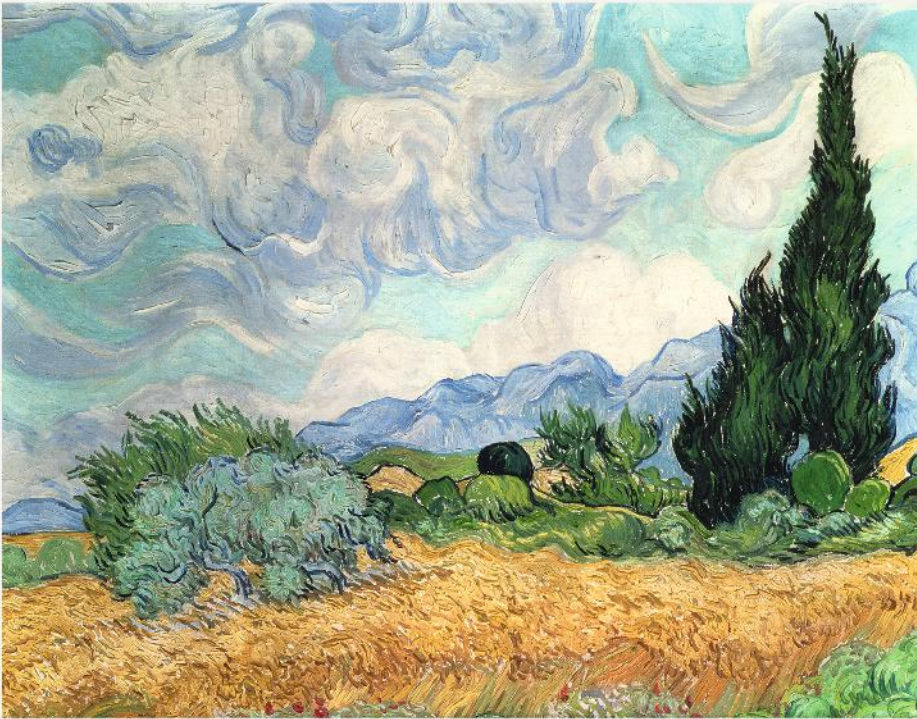


Vincent Van Gogh et la Provence



▲ Vincent Van Gogh, *Champ de blé avec cyprès*, 1889, huile sur toile, 72,1 × 90,9 cm, National Gallery (Londres).

Vincent VAN GOGH

Né le: 30 mars 1853 à Groot-Zundert (Pays-Bas)

Mort le: 29 juillet 1890 à Auvers-sur-Oise (France)

Discipline: peinture

Style: *postimpressionnisme*

Ses tableaux les plus célèbres

- Plusieurs autoportraits
- *Les Tournesols*
- *Les Mangeurs de pommes de terre*
- *La Chambre de Van Gogh à Arles*
- *Nuit étoilée*
- *Les Iris*
- *Champ de blé avec cyprès*

Compréhension

1 Lis le texte et réponds.

- 1 Pour quelle raison Vincent Van Gogh s'installe-t-il en Provence?
- 2 Qu'est-ce qui le fascine le plus de cette région?
- 3 Quels sujets peint-il?
- 4 Comment évolue son style?
- 5 Quels courants artistiques ses œuvres annoncent-elles?

2 Observe le tableau *Champ de blé avec cyprès* et dis...

- 1 quels éléments sont représentés sur la toile;
- 2 comment ils sont disposés et s'il y a des éléments qui dominent la composition;
- 3 quelles sont les couleurs prédominantes;
- 4 de quelle manière la peinture est posée sur la toile;
- 5 si l'artiste représente du mouvement et comment il y parvient;
- 6 ce que communique cette œuvre.

3 VOCABULAIRE EMILE Complète en associant chaque mouvement artistique à ses caractéristiques.

- 1 L'impressionnisme...
 - 2 Le symbolisme...
 - 3 L'expressionnisme...
 - 4 Le fauvisme...
- a se propose d'exprimer ce qui se cache derrière les apparences, dotant des images et des objets particuliers d'une signification symbolique.
 - b déforme la réalité, cherchant à la loger dans des formes et des couleurs qui transmettent sentiments et intensité expressive.
 - c se caractérise surtout par l'emploi spontané, presque sauvage de couleurs vives.
 - d met en valeur la lumière, le travail en plein air et les couleurs claires. Il se propose de conserver la spontanéité des premières impressions.



En 1888, Vincent Van Gogh quitte Paris pour Arles, en quête de la lumière de la Provence convaincu qu'elle ressemble à celle des estampes japonaises qu'il admire tant. "Je crois que tout l'avenir de l'art nouveau se trouve dans le Midi", écrit-il alors à son frère. En plus du bleu tranchant du ciel et de la clarté de l'air, le peintre est fasciné par l'or du blé mûr et des tournesols, la terre violette, l'argent des oliviers, le vert profond des cyprès. Ce sont ces couleurs qui le marquent, plus que les beautés architecturales qu'ont laissées derrière eux les Romains, ou les traces d'une riche époque gothique. Van Gogh parcourt la région à pied, peint des paysages, des scènes de la vie paysanne ou encore des portraits. En moins de 15 mois il réalise environ 300 œuvres! Il s'éloigne de l'impressionnisme et développe un nouveau style, avec un graphisme plus fort, des couleurs plus vives, des lignes accentuées et des perspectives audacieuses. En explorant de nouvelles voies, il jette les bases du *symbolisme*. Sa manière de dramatiser les scènes annonce l'*expressionnisme*. En donnant à la

couleur des masses et contrastes importants, il anticipe le *fauvisme*. Son style en mouvement – tout en spirales, en points, en ronds – semble représenter la fureur intérieure qui le tourmente. Malgré son mauvais état de santé, il continue de peindre, en réalisant des chefs-d'œuvre. Il quitte la région en mai 1890 pour se rendre à Auvers-sur-Oise, en Île-de-France, où il met fin à ses jours deux mois plus tard.

Ainsi disparaît, dans un quasi anonymat, un artiste qui aura signé plus de huit cents toiles, mais qui, de son vivant, n'en aura vendu qu'une seule, *La Vigne rouge*. Son talent sera toutefois bientôt reconnu. Son génie pictural, la publication de ses *Lettres* en 1914 et son tragique destin feront de lui, au XX^e siècle, une véritable icône internationale.

POINT MÉTHODE

Faire une présentation orale

Avant

- **Regarde bien l'œuvre** et **prends note** de tes idées. Fais le **schéma des points principaux** que tu veux traiter. Rédige ensuite ton texte en suivant un plan en trois parties (→ p. 56): **identification, description, interprétation**.
- En rédigeant, dis-toi bien que ton texte a trois fonctions: **faire savoir, faire comprendre, faire partager**.
- **Mémorise** ton texte et répète-le plusieurs fois.
- Apporte les **corrections** nécessaires (coupures, précisions...).
- **Essaie d'imaginer les questions** qu'on pourrait te poser et entraîne-toi à y répondre.

Pendant

- **Veille à bien placer ta voix** pour que tout le monde t'entende bien. Change souvent d'intonation, articule bien et **ne parle pas trop vite**.
- Maintiens **le contact visuel avec l'auditoire**. Évite les gestes ou les mots répétitifs comme, par exemple, se gratter la tête, répéter les *euh* ou les *voilà*.
- **Regarde tes notes seulement en cas de trou de mémoire**.

Après

- **Réponds aux questions** de manière concise et précise. Si tu n'es pas sûr(e) de ta réponse, utilise des formules comme: *On pourrait supposer que...*, *Il n'est pas exclu que...*
- **Remercie** ton auditoire de l'attention qu'il t'a accordée.

4 VOCABULAIRE EMILE Complète avec les mots de la liste suivante.

portrait • marine • nature morte • paysage

- 1 Un tableau représentant un site naturel, rural ou urbain est un
- 2 Un tableau dont la mer est le sujet principal est une
- 3 Un tableau représentant des objets inanimés tels que des fruits ou des fleurs est une
- 4 Un tableau représentant une personne d'après un modèle réel est un

Production orale

- 5 **SCUOLA > LAVORO** Le musée où tu es en stage a monté une exposition temporaire de certains tableaux de Van Gogh. On t'a chargé(e) de présenter l'œuvre *Champ de blé avec cyprès* à des visiteurs francophones. Prépare ton analyse et joue la scène à la classe.